

TRASPORTO SOCIALE IN AREE A DOMANDA DEBOLE DELL'APPENNINO PARMA EST

BENCHMARKING DELLE SOLUZIONI
APPLICABILI NELL'UNIONE MONTANA
APPENNINO PARMA EST

22 Dicembre 2023

T BRIDGE
BV'TECH



IL BENCHMARKING

Il documento riporta le attività di benchmarking delle soluzioni applicabili nell'Unione Montana Appennino Parma Est.

Il benchmarking ha interessato l'ambito Europa ed ha permesso di evidenziare 15 esempi di servizi caratterizzati da elementi di innovazione, aggiuntivi e complementari al servizio di trasporto pubblico locale tradizionale.



6

CASI DI INTERESSE



9

Per ogni **servizio** sono stati approfonditi i seguenti elementi:



DESCRIZIONE E CARATTERISTICHE DEL SERVIZIO



TIPOLOGIA E STATO DEL SERVIZIO



AREA GEOGRAFICA DI INTERESSE



OPERATORE DEL SERVIZIO



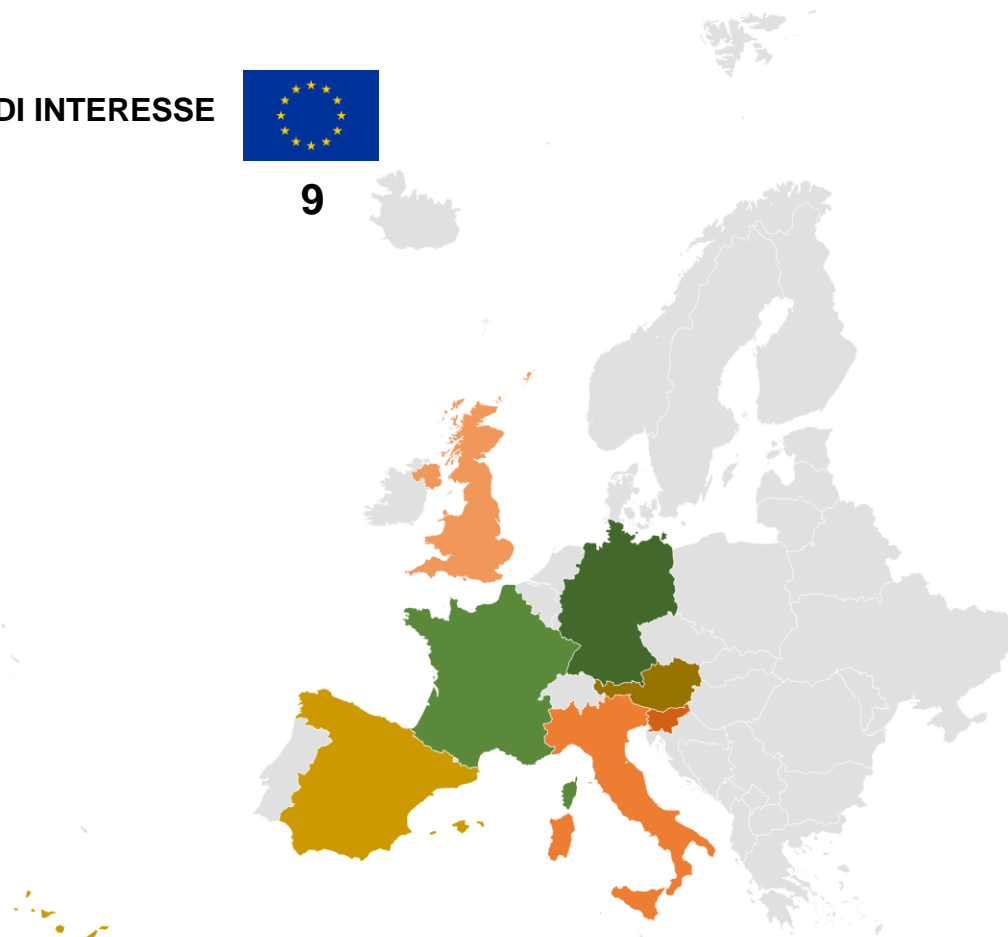
FONTE DI FINANZIAMENTO



COSTO DEL SERVIZIO



TIPOLOGIA DEI VEICOLI



Con tecnologia Bing
© GeoNames, Microsoft, Open Places, OpenStreetMap, TomTom

CONSIDERAZIONI DI SINTESI

SERVIZI DI TRASPORTO A CHIAMATA

La maggior parte dei modelli evidenziati sono servizi di trasporto a chiamata, caratterizzati da flessibilità di orari e di percorsi con fermate già prestabilite e/o personalizzate. I servizi a chiamata sono finalizzati ad integrare o sostituire i servizi di TPL pubblico tradizionale nelle aree a domanda debole offrendo un servizio complementare ed integrativo a quello convenzionato, di elevata qualità, sempre più vicino all'esigenza dell'utenza, grazie alla personalizzazione del viaggio, alla durata e al comfort dello stesso.

SERVIZI TECNOLOGICI

Un elemento di miglioramento e di innovazione è rappresentato dall'utilizzo di tecnologie (quali applicazioni per effettuare la prenotazione per il servizio di trasporto) che garantiscono una maggiore flessibilità ed un approccio user-friendly dei servizi offerti. I servizi collettivi dinamici di condivisione del viaggio sono garantiti da un'applicazione mobile dedicata, che genera *real time* la migliore soluzione tra le diverse richieste di viaggio pervenute.

SERVIZI OFFERTI DA ORGANIZZAZIONI NO-PROFIT

Molti servizi analizzati si basano su organizzazioni no-profit che coinvolgono autisti volontari e rappresentano soluzioni ottimali economiche di collaborazione civica in particolare in zone rurali e periferiche a domanda debole, in cui non è presente una necessità di trasporto tale da giustificare la presenza di una linea di TPL tradizionale. Le soluzioni di trasporto sociale sono offerte da associazioni di volontariato, finanziate attraverso fondi o donazioni.

SERVIZI SOCIALI PER MIGLIORARE L'ACCESSIBILITÀ E L'INTERMODALITÀ

I principali obiettivi dei servizi analizzati sono rappresentati dal miglioramento dell'accessibilità (in termini di inclusione sociale) e dell'intermodalità (garantendo collegamenti con le altre modalità di trasporto già presenti sul territorio).

AMBITO NAZIONALE

AMBITO EUROPEO

AREA INTERNA “BASSO FERRARESE”

Descrizione:

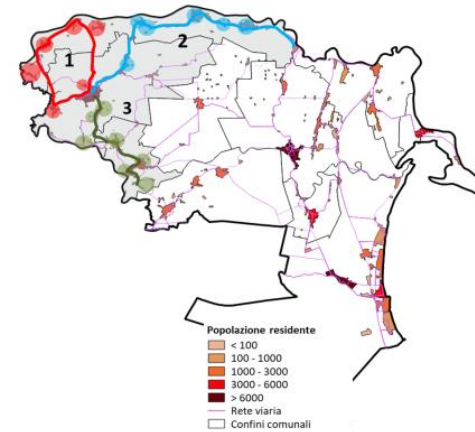
Lo studio di fattibilità è stato realizzato nell’ambito del progetto per la riorganizzazione dei servizi di trasporto per l’area interna del Basso Ferrarese e riguarda lo sviluppo di una soluzione di trasporto a domanda, complementare ai servizi TPL esistenti, finalizzato a favorire l’accessibilità ai poli di attrazione dell’area interna, in alternativa al trasporto privato.

Lo studio è promosso da AMI e le amministrazioni dell’area interna, e il suo possibile sviluppo vedrà coinvolta la cittadinanza attuando forme innovative di collaborazione civica.

L’area interna del Basso Ferrarese, composta da 12 comuni, evidenzia 8 comuni identificati come «area di progetto» (comuni in cui si concentrano interventi previsti da SNAI) e 4 comuni come «area strategica (comuni in cui gli interventi possono avere un impatto indiretto e/o possono essere sede di interventi con impatto diretto sull’area di progetto).

Caratteristiche:

- Servizio caratterizzato da destinazioni fisse (hub) e partenze flessibili su richiesta (possibilità door2door) ad orari programmati e prestabiliti in base alle prenotazioni ricevute; flessibilità del percorso e destinazione fissa nel centro di attrazione.
- Il servizio è offerto da autisti volontari coordinati da un’associazione di volontari.
- Gli utenti target del servizio sono persone che necessitano il trasporto verso un hub di attrazione o aree contigue.



Area Interna Basso Ferrarese
Tipologia di servizio
Orari: Fissi Percorsi: Destinazioni fisse, partenze flessibili
Area geografica
Paese: Italia, Emilia-Romagna (Copparo, Tresignana, Riva del Po in provincia di FE) Territorio: Pianura, distretto rurale esteso
Stato del servizio:
Studio di fattibilità
Promotore del servizio:
AMI Ferrara, amministrazioni
Fonte di Finanziamento:
SNAI
Costo del servizio:
3,5 € A/R
Tipologia di veicoli:
Autovettura (da 5-9 posti)

Possibili soluzione innovativa in aree interne a domanda debole

Fonte: studio di fattibilità realizzato da T Bridge

AMT GENOVA

Descrizione:

Il servizio a chiamata Taxibus, attivo nel comune di Genova è finalizzato a razionalizzare il sistema di trasporto pubblico nelle zone a più bassa domanda, garantendo il livello di copertura di servizio ottimale.

I servizi sono dislocati in 18 diverse zone della città e sono effettuati con taxi, attivi al momento della prenotazione. Alcune linee offrono solo corse in orario serale.

Caratteristiche:

- Il servizio è caratterizzato da corse programmate (percorsi ed orari fissi, predeterminati).
- È possibile prenotare il servizio Taxibus via telefono e online da pc o smartphone, almeno 30 minuti prima di richiedere la corsa, per una o più persone. Sulla base delle prenotazioni, la richiesta taxi viene attivata tramite la ricerca satellitare del taxi più vicino all'origine del viaggio.
- Il servizio Taxibus effettua solo le corse espressamente prenotate da almeno un cliente; eventuali clienti non prenotati possono usufruire di una corsa prenotata da altri qualora si trovino presso una fermata Taxibus e segnalino la propria presenza fino ad esaurimento dei posti.
- Per utilizzare Taxibus è necessario un titolo di viaggio AMT valido e regolare. Gli abbonamenti e/o titoli di viaggio sono validi per l'intera rete urbana AMT.



AMT Genova
Tipologia di servizio
Orari: Fissi Percorsi: Fissi
Area geografica
Paese: Italia, Genova Territorio: Pianura, aree urbane e periferiche
Stato del servizio:
In esercizio
Operatore del servizio:
AMT S.p.A.
Fonte di Finanziamento:
Servizio incluso nel sistema TPL
Costo del servizio:
0,9 € - 1,2€
Tipologia di veicoli:
Autovettura

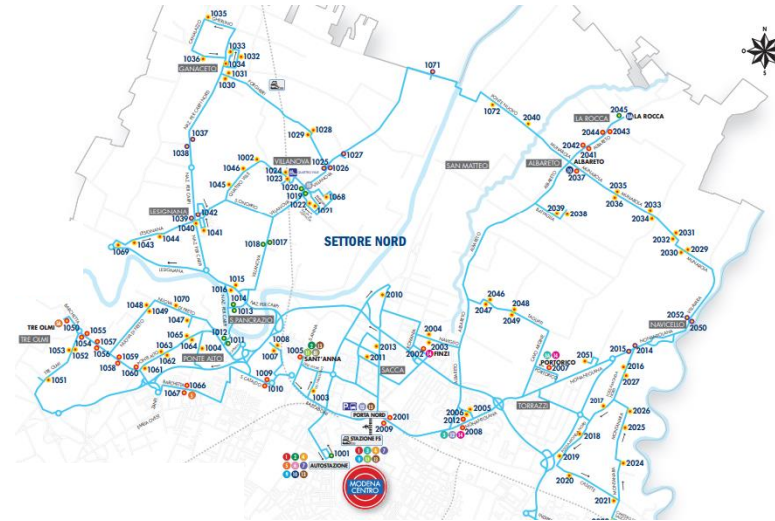
Possibile servizio di trasporto a chiamata in aree urbane periferiche, complementare agli attuali servizi esistenti

Fonte: <https://www.amt.genova.it/amt/trasporto-multimodale/taxibus/>

PRONTOBUS MODENA

Descrizione:

Il Progetto Pilota Rumobil ha introdotto a Modena un nuovo sistema di gestione dei servizi a chiamata (già attivi in ambito extraurbano) che prevede un'app per gli utenti, una per gli autisti e uno strumento di gestione delle prenotazioni per il call center finalizzato a fornire informazioni in tempo reale agli utenti, prenotare viaggi già esistenti e rendere il servizio più efficiente e semplice da utilizzare.



Caratteristiche:

- Il servizio è caratterizzato da percorsi ed orari flessibili, a seconda delle esigenze degli utenti. È possibile scegliere la fermata di preferenza (servizio svolto solo per le fermate contrassegnate dal logo del servizio).
- L'utente può prenotare il servizio attraverso una chiamata o attraverso la nuova applicazione Prontobus
- L'utente, una volta scaricata l'applicazione Prontobus sul proprio smartphone, previa registrazione, può visualizzare le corse prenotate (ora, area di partenza e di destinazione) e può aggiungersi ad una prenotazione già esistente che soddisfa le proprie esigenze (fino alla massima capienza del mezzo) con un semplice click o telefonando al call center fino a 60 minuti prima del viaggio. L'applicazione offre la possibilità di ricevere un sms nel caso di disponibilità di viaggi di suo interesse già programmati.
- Il sito web offre la possibilità di monitorare in tempo reale le corse prenotate, proprie e degli altri utenti.

Fonte: <https://www.setaweb.it/mo/Prontobus/1>

Prontobus Modena
Tipologia di servizio
Orari: Flessibili Percorsi: Flessibili (fermate predeterminate)
Area geografica
Paese: Italia, Modena Territorio: Extraurbano
Stato del servizio:
In esercizio
Operatore del servizio:
SETA
Fonte di Finanziamento:
Progetto pilota Rumobil
Costo del servizio:
Tariffa ordinaria urbana vigente
Tipologia di veicoli:
Autovettura

Possibile servizio di prenotazione e gestione delle corse innovativo

STACCO VENEZIA

Descrizione:

Stacco Venezia è un progetto di trasporto sociale gratuito attivo nel territorio metropolitano di Venezia, promosso dal CSV della Città di Venezia e finanziato dalla Regione del Veneto, finalizzato al trasporto di persone anziane o con disabilità in condizioni di fragilità o marginalità e disagio sociale.

Il servizio permette ai propri utenti di sottoporsi a cure riabilitative e terapie mediche, partecipare ad attività di socializzazione ludico/ricreative, effettuare pratiche d'ufficio e/o burocratiche, ecc. e consiste nel trasporto ed eventualmente l'accompagnamento durante tutta l'attività che l'utente dovrà svolgere.

Caratteristiche:

- Il servizio prevede soluzioni di trasporto personalizzate a seconda delle esigenze del singolo utente (percorsi e orari personalizzati)
- Massimo 5 trasporti per utente al mese
- È richiesta la prenotazione del servizio con almeno tre giorni di anticipo
- Il servizio è gratuito per i propri utenti, promosso dalla Regione del Veneto e finanziato da Fondi regionali e donazioni da parte di soggetti privati
- I veicoli sono di proprietà di associazioni di volontariato e gli autisti che offrono il servizio sono volontari
- Il servizio è accessibile, per le persone aventi diritto, attraverso una richiesta telefonica alla segreteria operativa, invio del modulo compilato tramite mail o compilazione del modulo online



Stacco Venezia
Tipologia di servizio:
Orari: Personalizzati Percorsi: Personalizzati
Area geografica:
Paese: Italia, Venezia Territorio: Ambito urbano ed extraurbano
Stato del servizio:
In esercizio
Operatore del servizio:
Coordinamento delle Associazioni di Volontariato della Città Metropolitana di Venezia (CSV)
Fonte di Finanziamento:
Fondi regionali e donazioni
Costo del servizio:
Gratuito
Tipologia di veicoli:
Autovettura

Possibile iniziativa di trasporto sociale in ambito urbano ed extraurbano

Fonte: https://www.csvvenezia.it/progetti/stacco-venezia_1.html

TI PORTO IO

Descrizione:

Il servizio di trasporto sociale «Ti porto io» riunisce insieme le associazioni del territorio, ed è programma di trasporto sociale soprattutto sostenibile, capillare e più funzionale alle richieste dei ferraresi che si trovano in difficoltà con gli spostamenti, date da condizioni di fragilità fisiche o relazionali. Il Progetto incorpora i passati progetti “Giuseppina” e “MuoverSI”.



Caratteristiche:

- I target di utenza a cui si rivolge il servizio sono due: gli adulti fra i 18 e i 65 anni con disabilità e con problemi legati alla mobilità residenti o stabilmente domiciliati nel Comune di Ferrara; gli anziani con 75 anni o più che vivono soli, e che necessitano di essere accompagnati in ambulatori o all'ospedale per visite mediche o terapie, nei luoghi di socializzazione e presso gli altri punti in cui svolgono attività di primaria importanza per lo svolgimento di una normale vita sociale.
- Un punto di novità è il partenariato che si è instaurato fra le realtà associative che operano sul territorio comunale (Coop Integrazione Lavoro, Anteas, Auser, Croce Rossa Italiana e Pro Loco Casaglia)
- Gli accompagnamenti sociali sono effettuati da associazioni di volontariato che mettono a disposizione il proprio tempo e i propri mezzi in base alle risorse che hanno
- Gli accompagnamenti vanno chiesti entro le 12 del mercoledì per i trasporti da effettuare nella settimana successiva, ed è ammesso un solo accompagnatore per il quale va comunicata la presenza.
- Per informazione e per attivare il servizio si può procedere per via telefonica oppure via e-mail.

Fonte: <https://integrazionelavoro.org/ti-porto-io/>

Ti Porto Io
Tipologia di servizio:
Orari: Personalizzati Percorsi: Personalizzati
Area geografica:
Paese: Italia, Emilia Romagna, Ferrara Territorio: Ambito urbano ed extraurbano
Stato del servizio:
In esercizio
Operatore del servizio:
Associazioni di volontariato
Fonte di Finanziamento:
Donazioni di soggetti privati, finanziamento pubblico
Costo del servizio:
Da 2€ a 8€ in funzione della fascia chilometrica
Tipologia di veicoli:
A discrezione delle associazioni, in funzione della disponibilità

Possibile iniziativa di trasporto sociale in ambito urbano ed extraurbano

AUSER E ANTEAS

Descrizione:

Le associazioni di volontariato Auser (Associazione per l'autogestione dei servizi e la solidarietà, nata nel 1989) ed Anteas (Associazione Nazionale Tutte le Età attive per la Solidarietà, nata nel 1996), attive su tutto il territorio nazionale, in particolare in Emilia Romagna, offrono, tra le principali attività, servizi al cittadino, quali l'accompagnamento ed il trasporto di persone anziane e disabili, accanto a servizi di compagnia agli anziani soli, la consegna dei pasti a domicilio, dei farmaci, etc. A queste si aggiungono ulteriori attività come mantenimento e cura del verde pubblico, servizi di sorveglianza di strutture pubbliche, attività di svago come cineforum e teatro, corsi di cucina ed altro.

Caratteristiche:

- Il servizio prevede soluzioni di trasporto personalizzate a seconda delle esigenze del singolo utente (percorsi e orari personalizzati).
- Il servizio di trasporto è promosso ed offerto dalle associazioni Auser ed Anteas mediante autisti volontari e soci.
- Il servizio è gratuito per i propri utenti, previa iscrizione annuale al servizio che prevede un relativo contributo ed è finanziato da donazioni da parte di soggetti privati.
- I principali destinatari dell'offerta di trasporto sociale sono rappresentati da utenti anziani/disabili/con problemi di salute.



Auser e Anteas
Tipologia di servizio
Orari: Personalizzati Percorsi: Personalizzati
Area geografica
Paese: Italia, Emilia Romagna Territorio: Ambito urbano ed extraurbano
Stato del servizio:
In esercizio
Operatore del servizio:
Auser e Anteas
Fonte di Finanziamento:
Donazioni di soggetti privati
Costo del servizio:
Contributo di iscrizione annuale
Tipologia di veicoli:
Autovettura

Possibile iniziativa di trasporto sociale in ambito urbano ed extraurbano

Fonte: <https://www.auser.it/>
Fonte: <https://www.anteas.org/>

AMBITO NAZIONALE

AMBITO EUROPEO

VIRGER MOBIL

Descrizione:

Virger mobil è una comunità di trasporto costituita da 26 volontari, che fornisce servizi di taxi in Tirolo, caratterizzato da numerosi comuni, paesi e frazioni situati in alta montagna tra i 1.000 ed i 1.600 metri.

Il servizio, iniziato nel 2005, è offerto attraverso un'auto elettrica e la rete stradale coperta è di circa 50 km .

Il comune di Virgen ha vinto il Premio Ambiente Tirolese 2005 con il progetto "Virger Bürgerermobil".

Virgwe mobil rappresenta un modello sostenibile di trasporto interno ai comuni a domanda debole, nelle zone rurali, che contribuisce a migliorare in modo significativo la mobilità dei cittadini e promuove i contatti sociali.

Caratteristiche:

- Il servizio viene offerto dai volontari per ogni trasporto interno al comune di riferimento, con orari e percorsi flessibili, in funzione della richiesta del passeggero.
- Il servizio è disponibile durante tutto il giorno dal lunedì al venerdì (dalle 8:10 alle 12:00 e dalle 13:00 alle 17:00). Nel mattino ci sono 2 corse programmate, mentre nel pomeriggio l'auto funziona come servizio a chiamata.
- Il contributo di viaggio è di 1 euro per corsa.
- Gli utenti, al fine di utilizzare i servizi offerti all'interno del comune devono fidelizzarsi. La prenotazione avviene attraverso il numero unico della centrale di mobilità, collocata nel Comune di Virgen che gestisce e coordina le esigenze degli utenti e la disponibilità del mezzo.



Virgen Mobil
Tipologia di servizio
Orari: su richiesta Percorsi: su richiesta
Area geografica
Paese: Austria, Virgen Territorio: Montano, aree estese/policentriche
Stato del servizio:
In esercizio
Operatore del servizio:
Comunità di trasporto di Virgen
Fonte di Finanziamento:
Comunità di trasporto di Virgen
Costo del servizio:
1€ a viaggio
Tipologia di veicoli:
Auto

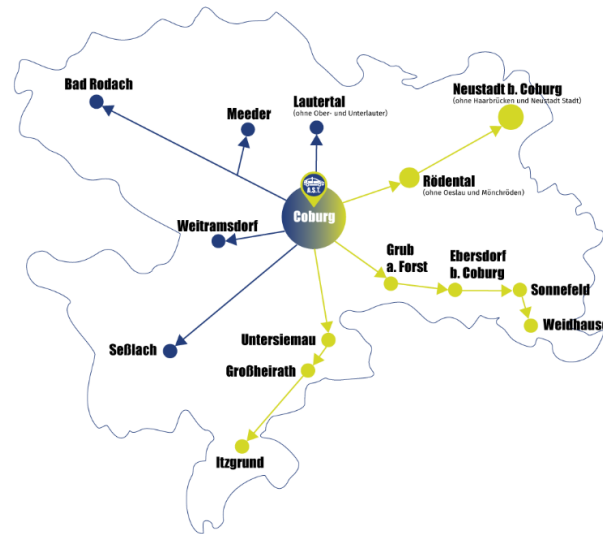
Possibile soluzione di trasporto aggiuntiva, sostenibile dal punto di vista economico ed ambientale, in aree delimitate poco abitate e non urbanizzate

Fonte: <https://www.virgen.at/energie-umwelt/virgen-mobil/das-virger-mobil/>

AST COBURG: DRT

Descrizione:

Il taxi collettivo con chiamata notturna nel distretto di Coburg offre un viaggio di ritorno tardivo dalla città di Coburg alle città e ai comuni del distretto di Coburg nelle notti dal venerdì al sabato e al sabato alla domenica e prima della maggior parte dei giorni festivi. Sono presenti 3 fermate di partenza nella città di Coburg.



Caratteristiche:

- Due diverse aree di viaggio con orari di partenza predefiniti:
 - A: partenze alle 00:30 e alle 2:30
 - B: partenze all' 1:30 e alle 3:30
- Prenotazioni tramite call center almeno 60 minuti prima dell'orario di partenza
- Come destinazione è possibile specificare l'indirizzo desiderato
- Trattandosi di viaggi condivisi, è possibile che più persone condividano il taxi e non venga seguito il percorso diretto verso la destinazione.
- I biglietti si comprano direttamente dal tassista (5€)

Fonte: <https://ast-coburg-land.de/>

AST COBURG: DRT
Tipologia di servizio
Orari: fissi Percorsi: flessibili con fermate fisse
Area geografica
Paese: Germania, Coburg Territorio: Centro urbano; pianura
Stato del servizio:
In esercizio
Operatore del servizio:
AST Coburg Land
Fonte di Finanziamento:
ND
Costo del servizio:
5€ a viaggio
Tipologia di veicoli:
Taxi

Possibile soluzione di trasporto condiviso a chiamata in aggiunta agli attuali servizi

BILLILINKS (VILLAGES TRANSPORT LINK)

Descrizione:

Il Villages Transport Link è stato istituito nel 2005 al fine di offrire un collegamento da Horsham (Inghilterra) con le aree rurali e le comunità locali, consentendo l'accesso a servizi quali negozi, medici, strutture ricreative, club e agli altri servizi di trasporto pubblico.

Billilinks è un servizio di taxi condiviso che fornisce trasporto a richiesta tramite due servizi programmati per le comunità intorno alla città di Billingham. Il servizio è fornito dal Consiglio della contea di West Sussex e dal Consiglio distrettuale di Horsham attraverso la Billingham Community Partnership.

Caratteristiche:

- Il servizio è caratterizzato da orari rigidi e percorsi flessibili, con un programma prestabilito, in esecuzione ogni due ore durante il giorno.
- Il servizio è fornito da una compagnia di taxi locale attraverso veicoli moderni quali minibus.
- Il servizio offre:
 - 4 viaggi il lunedì e il mercoledì;
 - 6 viaggi il venerdì;
 - 5 viaggi il sabato.
- La registrazione come utente del viaggio deve essere prenotata entro le 16:00 del giorno prima del viaggio, via telefono

Billilinks
Tipologia di servizio
Orari: fissi Percorsi: flessibili
Area geografica
Paese: Inghilterra, Horsham Territorio: Pianura, aree rurali policentriche
Stato del servizio:
In esercizio
Operatore del servizio:
West Sussex County Council (UK)
Fonte di Finanziamento:
ND
Costo del servizio:
£8 abbonamento annuale + £2 a corsa
Tipologia di veicoli:
Minibus

*Possibile servizio autosostenibile
all'interno di aree delimitate poco abitate
e non urbanizzate*

Fonte: <https://www.westsussex.gov.uk/find-my-nearest/community-transport-provider/details/api/type/communityruraltransport/view/billilinks-villages-transport-link>

BÜRGERBUS BAD LAASPHE E. V.

Descrizione:

Il Bürgerbus Bad Laasphe e. v. offre una soluzione di trasporto pubblico nelle aree rurali del Distretto Siegen-Wittgenstein, attivo dal 2001. È operato direttamente da un'associazione di autisti volontari. Dal 2001, Bürgerbus Bad Laasphe, ha trasportato 188.000 passeggeri su un percorso totale di 782.000 km.

Grazie al sostegno finanziario dello Stato della Renania settentrionale-Westfalia e grazie alle attività esclusivamente volontarie degli autisti e del consiglio di amministrazione, tale soluzione innovativa è diventata un modello di servizio di successo applicato in molte altre realtà (sono presenti più di 100 associazioni nell'area del Nord Reno-Westfalia).

Caratteristiche:

- Il servizio segue percorsi ed orari rigidi. Alcuni viaggi sono offerti su richiesta.
- Il servizio è attivo sulle tre linee per Niederlaasphe / Puderbach, Wallachei / Dillstein e nel centro della città con un totale di 57 fermate.
- I principali utenti del servizio sono persone che vivono in aree a domanda debole a bassa urbanizzazione.
- Le persone gravemente disabili e, se del caso, i loro accompagnatori in possesso di un pass che dà diritto al trasporto pubblico gratuito sono trasportati gratuitamente sul BürgerBus.
- I passeggeri utilizzano il servizio a partire da fermate contrassegnate dal simbolo del BürgerBus.



Bürgerbus Bad Laasphe	
Tipologia di servizio	
Orari: fissi Percorsi: fissi	
Area geografica	
Paese: Germania, Distretto Siegen-Wittgenstein Territorio: Pianura, piccola città e dintorni	
Stato del servizio:	
In esercizio	
Operatore del servizio:	
Associazione di volontari	
Fonte di Finanziamento:	
Stato di North Rhine-Westphalia	
Costo del servizio:	
2 € Adulto; 1 € studenti fino a 14 anni	
Tipologia di veicoli:	
Minibus/auto	

Possibile servizio autosostenibile, in aggiunta agli attuali servizi TPL all'interno di aree delimitate poco abitate e non urbanizzate.

Fonte: <http://www.buergerbus-bad-laasphe.de/>

BÜRGERRUFAUTO

Descrizione:

L'iniziativa Bürgerrufauto è finalizzata ad integrare i servizi di trasporto pubblico convenzionali nelle aree a bassa densità con servizi sostenibili grazie a volontari che guidano direttamente i veicoli (minibus o grandi auto) ed offrono i servizi di trasporto con servizi accessori. Nel Comune di Dornstadt, grazie al Bürgerrufauto e ai volontari, i cittadini con mobilità ridotta possono organizzare viaggi all'interno delle zone comunali di Dornstadt, Bollingen, Béttinga, Tomerdingen, Temmenhausen e Scharenstetten.

Caratteristiche:

- Il servizio è caratterizzato da orari e percorsi personalizzabili e deve essere prenotato, online sul sito web del comune o telefonicamente durante gli orari di ufficio, almeno due giorni lavorativi prima della data di partenza. Bürgerrufauto offre viaggi dal lunedì al venerdì, dalle 8 alle 18.
- Il servizio è rivolto ai cittadini con mobilità ridotta per viaggi door to door tra Dornstadt e i quartieri,
- Il servizio è offerta da autisti volontari. È un'attività di volontariato senza pagamento
- Tutti i costi per l'esercizio della Bürgerrufauto sono a carico del comune di Dornstadt.
- Il servizio è gratuito; gli utenti o chiunque può contribuire con donazioni.
- È utilizzato un VW Caddy Maxi, dotato di un motore a gas naturale sostenibile.
- I conducenti e i passeggeri sono assicurati tramite il comune.



Bürgerrufauto
Tipologia di servizio
Orari: personalizzabili Percorsi: personalizzabili
Area geografica
Paese: Germania, Comune di Dornstadt Territorio: Collinare, piccola città e dintorni
Stato del servizio:
In esercizio
Operatore del servizio:
Dornstadt, Bollingen, Béttinga, Tomerdingen, Temmenhausen e Scharenstetten.
Fonte di Finanziamento:
Comune di Dornstadt
Costo del servizio:
Gratis, donazioni
Tipologia di veicoli:
Auto (vW Caddy Maxi)

Possibile servizio di impegno civico volontario, in aggiunta agli attuali servizi TPL, con viaggi personalizzati

Fonte: <https://www.dornstadt.de/de/leben/buergerrufauto>

DORFMOBIL

Descrizione:

Il servizio è attualmente operato da una società no profit formata da residenti locali che ricevono supporto e finanziamenti dal programma KEM – Climate and Energy Model Region (in particolare la KEM Sterngartl/Gusental) e da una rete di sponsorship di attività commerciali locali. Il servizio è attivo dal 2002.

Dorfmobil offre un servizio door2door a chiamata, promosso dal programma Europeo ARTS – Rural transport program.

È una soluzione di trasporto pubblico su piccola scala orientato alla domanda per 5.000 abitanti, economico e personalizzato. L'offerta è disponibile nei comuni di Klaus an der Pyhrnbahn, Molln, San Pancrazio.



Caratteristiche:

- Non ci sono orari, si viaggia solo in caso di necessità e previa prenotazione telefonica
- Il servizio è attivo dal lunedì al venerdì, dalle 7:00 alle 19:00 in tutta l'area oggetto di servizio (3 comuni).
- I viaggi a chiamata vengono organizzati e pianificati dopo la ricezione delle prenotazioni (fino ad una settimana prima e comunque almeno con mezz'ora di anticipo). I conducenti volontari ricevono direttamente le chiamate da un cellulare che viene ogni volta consegnato al conducente successivo.
- Gli utenti, che vivono principalmente in piccole città non urbanizzate e a domanda debole, possono chiedere un passaggio da qualsiasi punto del comune ad un altro. Le fermate possono essere personalizzate o presso principali punti di interesse quali stazioni, centri commerciali.
- Gli autisti organizzano il trasporto condiviso quando più di un utente è diretto verso la stessa destinazione.
- Gli orari del servizio Dorf-mobil sono coordinati con gli orari degli autobus e dei treni per evitare viaggi paralleli ai mezzi pubblici programmati.

Fonte: https://www.bedarfsverkehr.at/content/Dorfmobil_Klaus

Dorfmobil
Tipologia di servizio
Orari: flessibili Percorsi: flessibili
Area geografica
Paese: Austria Klaus Territorio: Piccole città nelle zone collinari rurali
Stato del servizio:
In esercizio
Operatore del servizio:
Associazione Dorf-mobil KSK
Fonte di Finanziamento:
<ul style="list-style-type: none">▪ KEM – Climate and Energy Model Region Sterngartl/Gusental▪ sponsorship
Costo del servizio:
<ul style="list-style-type: none">▪ Biglietto singolo: 2,4€▪ Abbonamento mensile: 30€
Tipologia di veicoli:
Auto

Possibile offerta di trasporto aggiuntiva, sostenibile dal punto di vista economico ed ambientale, all'interno di aree delimitate poco abitate e non urbanizzate

PROXITUB

Descrizione:

Proxitub è un servizio di trasporto pubblico su prenotazione offerto nei quartieri dove la domanda non giustifica la presenza di una linea regolare di TPL.

L'operatore offre un servizio di collegamento per le aree urbane e periferiche, collegando le stazioni principali o altri punti di interesse con le fermate TPL.



Caratteristiche:

- Il servizio è caratterizzato da percorsi semi rigidi e orari rigidi; ogni zona ha orari e fermate proprie. Le fermate sono in sequenza, alcune con orari di partenza fisso altre per cui è attiva la prenotazione su richiesta.
- Il servizio collega fermate Proxitub a fermate hub (quali centro città, centri commerciali o fermate comuni con linee TPL).
- Il prezzo è conveniente (tariffa del tpl) e l'iscrizione al servizio è obbligatoria e gratuita.
- Il servizio è offerto dal lunedì al venerdì: molti percorsi hanno una corsa al giorno con un orario fisso in cui è possibile richiedere una fermata particolare su quella tratta offerta.
- La prenotazione è effettuabile a partire da 10 giorni prima e fino a 1h15 prima dell'orario indicato alla fermata di interesse, selezionando sul sito o app i punti di interesse.
- 'adesione al servizio è obbligatoria e gratuita.

Fonte: <https://tub.bzh/services-tub/transport-sur-reservation>

Proxitub
Tipologia di servizio
Orari: fissi Percorsi: semi-rigido
Area geografica
Paese: Francia, Saint Brieuc Territorio: Collinare, centro urbano, entroterra
Stato del servizio:
In esercizio
Operatore del servizio:
Société Publique Locale Baie d'Armor Transports
Fonte di Finanziamento:
N.D.
Costo del servizio:
Tariffa TUB
Tipologia di veicoli:
Bus/minibus

Possibile soluzione di gestione di prenotazione per servizi e linee urbane caratterizzate da un livello ridotto di domanda.

SOPOTNIKI

Descrizione:

Il servizio è offerto da un'organizzazione di solidarietà che opera come ente privato senza scopo di lucro ed è finalizzato ad offrire il trasporto door2door gratuito agli anziani nelle zone rurali (di determinati comuni sloveni). Su richiesta i volontari possono offrire il trasporto agli utenti in altre zone.

Attualmente il servizio è offerto in otto comuni rurali nella Slovenia occidentale e sudorientale.

Sopotniki rappresenta una soluzione di mobilità innovativa per gli anziani applicata in un villaggio intelligente.

Caratteristiche:

- La flotta di auto è fornita dall'Istituto Sopotniki grazie alla campagna di raccolta fondi e alle donazioni degli utenti.
- I conducenti si coordinano tra loro attraverso un'applicazione per rispondere alle esigenze degli utenti.
- Il servizio è caratterizzato da orari e percorsi flessibili offerti da autisti volontari.
- Il servizio consente all'utente di scegliere dove e quando desidera viaggiare.
- È prenotabile via telefono qualche giorno prima del viaggio.



Sopotniki
Tipologia di servizio
Orari: flessibili Percorsi: flessibili
Area geografica
Paese: Slovenia Ljubljana Urban Region Territorio: Montano, piccole città e dintorni
Stato del servizio:
In esercizio
Operatore del servizio:
"Sopotniki" ONG
Fonte di Finanziamento:
Istituto Sopotniki (fondi e donazioni)
Costo del servizio:
Gratis
Tipologia di veicoli:
Taxi

Possibile servizio autosostenibile, in aggiunta agli attuali servizi TPL, all'interno di zone rurali.

Fonte: <https://www.sopotniki.org/>

TAXISVALLDEBOI

Descrizione:

L'associazione Vall de Boi Taxi è un servizio di trasporto pubblico 4x4 offerto nel Parco Nazionale di Aigüestortes, nella Catalogna finalizzato ad offrire un servizio di taxi 4x4 condiviso a turisti ed abitanti della Valle del Boi nel Parco Nazionale di Aigüestortes, nella Catalogna, in particolare in Ribaorça (El Pont de Suert, La Val de Boi, Villaler).

I tre villaggi sono caratterizzati da una bassa popolazione (500-2000 ab.) in un'area poco popolata.

Il servizio è offerto da una cooperativa che non riceve finanziamenti pubblici ed effettua altri servizi di trasporto durante l'anno.



Caratteristiche:

- Il servizio è caratterizzato da orari e percorsi flessibili; l'origine e la destinazione sono fisse.
- Il servizio è attivo nel periodo estiva dalle ore 8:00 alle 19:00; nel resto dell'anno dalle 9:00 alle 18:00; in inverno gli orari possono essere ridotti o il servizio annullato per condizioni meteo e stradali.
- Il servizio è effettuato in ordine di arrivo senza interruzione per tutta la giornata, in modalità loop-trip, sia all'andata, sia al ritorno. I viaggi hanno origine o destinazione il Parco Nazionale; è possibile su domanda richiedere il servizio per punti di origine non programmati (tramite prenotazione)
- Il servizio è offerto con auto da 9 posti; il veicolo parte quando è pieno o comunque è garantito un tempo massimo di attesa di un'ora.

TaxisVallDeBoi
Tipologia di servizio
Orari: flessibili Percorsi: flessibili (origine e destinazione fisse)
Area geografica
Paese: Spagna, Catalonia, Alta Ribagorça Territorio: Montano, esteso
Stato del servizio:
In esercizio
Operatore del servizio:
Association Taxis de la Vall de Boi
Fonte di Finanziamento:
No finanziamenti pubblici
Costo del servizio:
5,75€ solo andata; 11,5€ a/r
Tipologia di veicoli:
Taxi 4x4 (9 posti)

Possibile soluzione in aree montane delimitate

Fonte: <http://taxisvalldeboi.com/cat/index.htm>

INDICAZIONI DAL BENCHMARKING

• Sono sempre **più diffusi (soprattutto in Germania), servizi di trasporto collettivo**, sia privati che pubblici, che hanno alla base il principio della condivisione del viaggio, finalizzati a ridurre il numero di veicoli privati in ambito urbano oppure ad offrire un'alternativa concreta in aree a scarsa densità abitativa. Tali servizi utilizzano veicoli multi passeggeri (max 8 passeggeri) guidati da dipendenti della società, nel caso di servizi privati, oppure da volontari della comunità in cui operano, come nel caso dei Bürgerbus, nel caso di servizi pubblici

• Anche sul **territorio italiano** vi sono molteplici esempi di **servizi a carattere sociale** che offrono alle categorie di utenti maggiormente svantaggiate la possibilità di spostarsi gratuitamente (associazioni di volontariato come Auser ed ANTEAS o il progetto STACCO Venezia)

• A questi servizi si possono aggiungere le diverse esperienze di **piattaforme dedicate al car pooling/ride sharing** già attive e consolidate, sia in Italia che nel resto del mondo, che mettono in contatto coloro che offrono e cercano un passaggio

• Ai fini del progetto, risulta quindi **fondamentale coinvolgere i diversi stakeholder del territorio**, quali:

- Amministrazioni Comunali
- Associazioni di volontariato locali e nazionali
- Taxi sociale